

# ÞORSKUR

## *Gadus morhua*

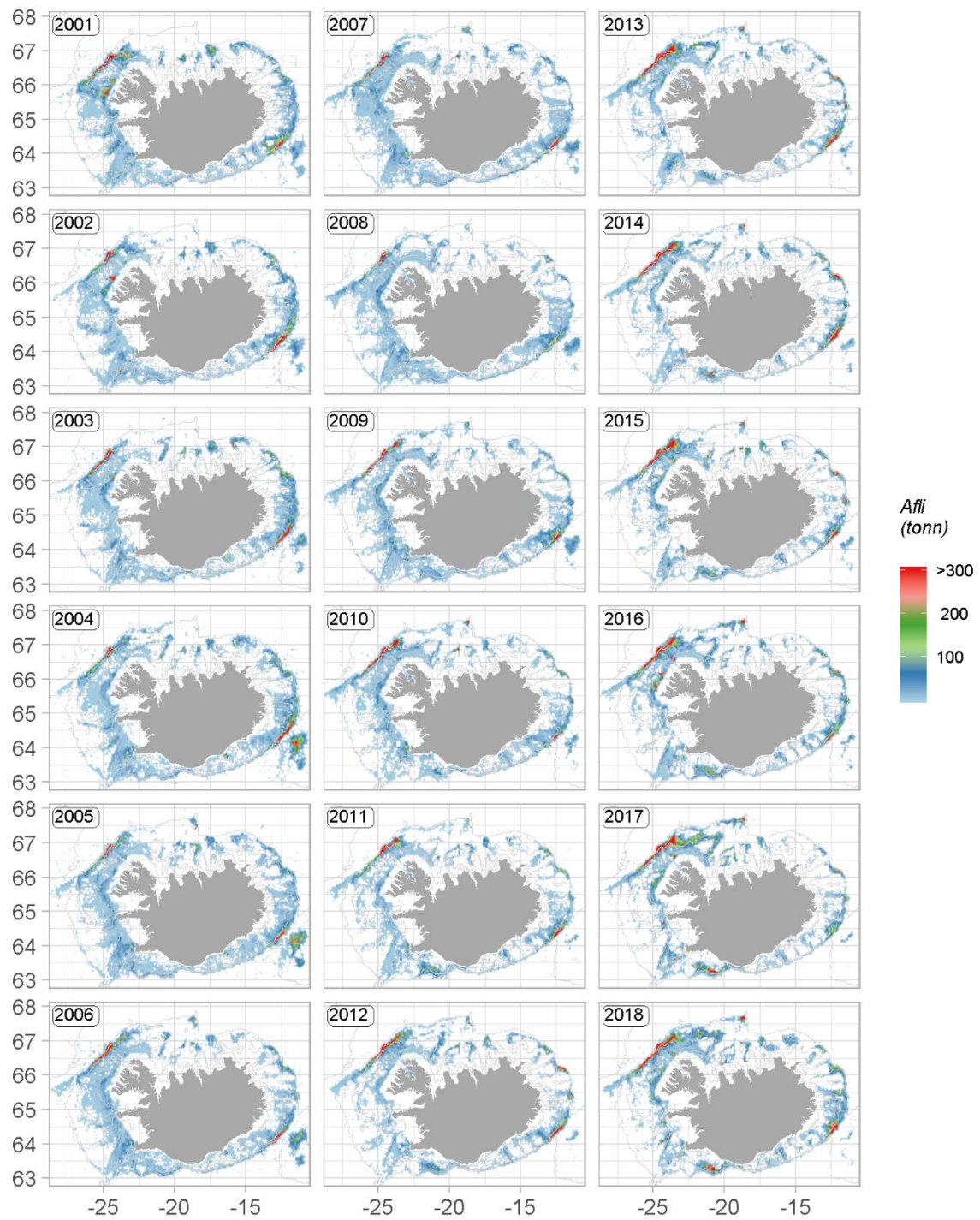
### ALMENNAR UPPLÝSINGAR

Þorskur (*Gadus morhua*) er útbreiddur í Norður-Atlantshafi, Eystrasalti og Barentshafi. Við Ísland er hann algengur allt í kringum landið en finnst yfirleitt í mestum þéttleika norðvestur, norður og norðaustur af landinu. Þorskur er botnfiskur og er algengastur á 100-400 m dýpi en finnst þó frá nokkurra metra dýpi niður á 600 m, jafnvel dýpra. Fullorðinn þorskur heldur sig á sand-, leir- og hraunbotni en meirihluti ungborsks heldur sig grynna í og við þang- og þaraskóga. Þótt kjörhiti þorsks sé í kringum 4-7°C lifir hann við fjölbreytilegt hitastig og mestur hluti aflans fæst við hitastig í kringum 2°C.

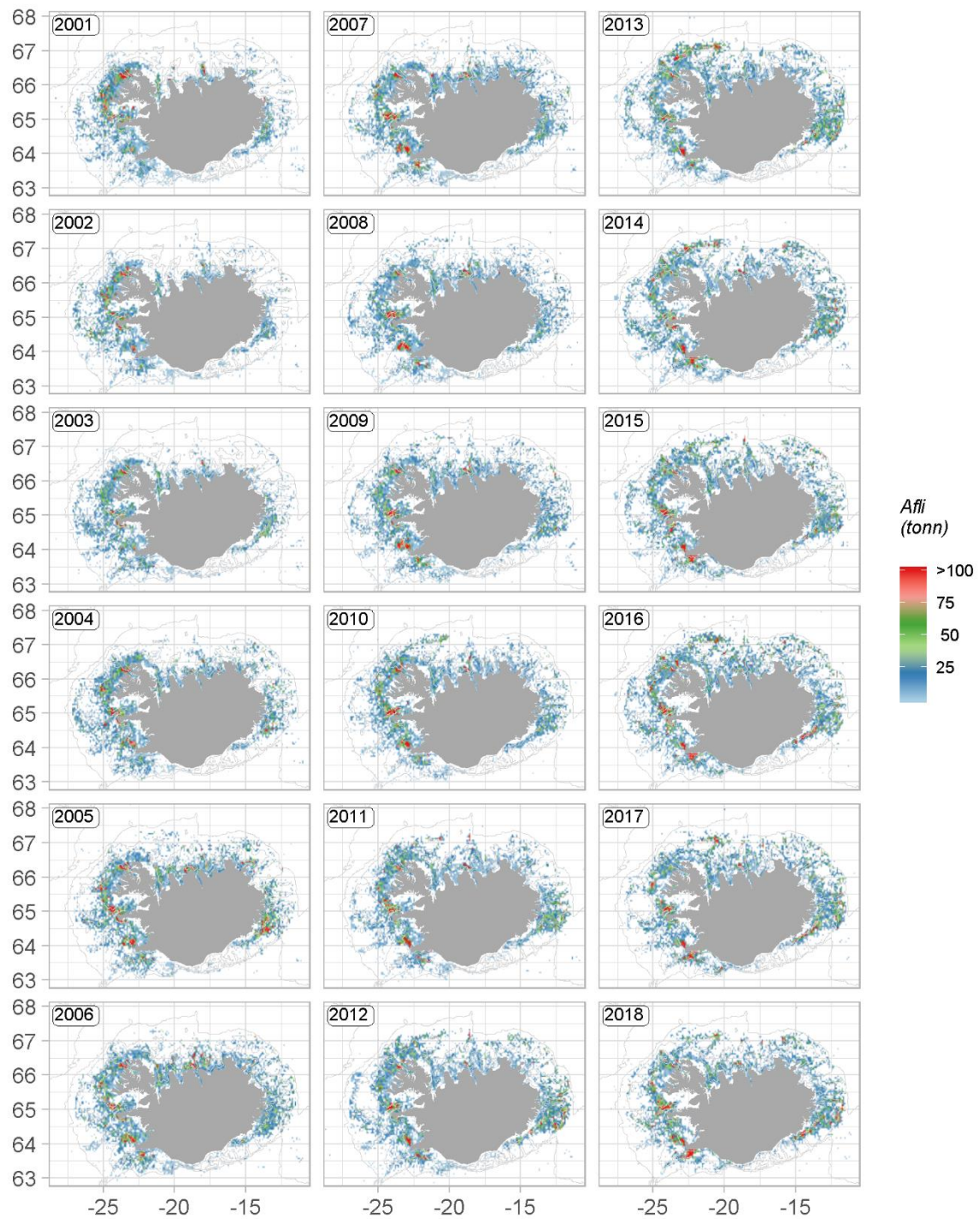
Þorskur hrygnir á landgrunninu allt í kringum landið en helstu hrygningarstöðvar hans eru suður, suðvestur og vestur af landinu. Hefðbundinn hrygningartími er snemma á vorin (mars-apríl) en hrygningar- og klaktími eru þó háðir hitastigi og svæðum. Egg og liffur reka aðallega á uppeldisslóðir fyrir norðan og norðaustan land. Fullorðinn þorskur ferðast að lokinni hrygningu á fæðuslóðir djúpt norðvestur og suðaustur af landinu, en hluti stofnsins heldur sig á grunnslóð allt árið. Af botnfiskum er þorskur mikilvægasta nytjategundin við Ísland.

### VEIÐAR

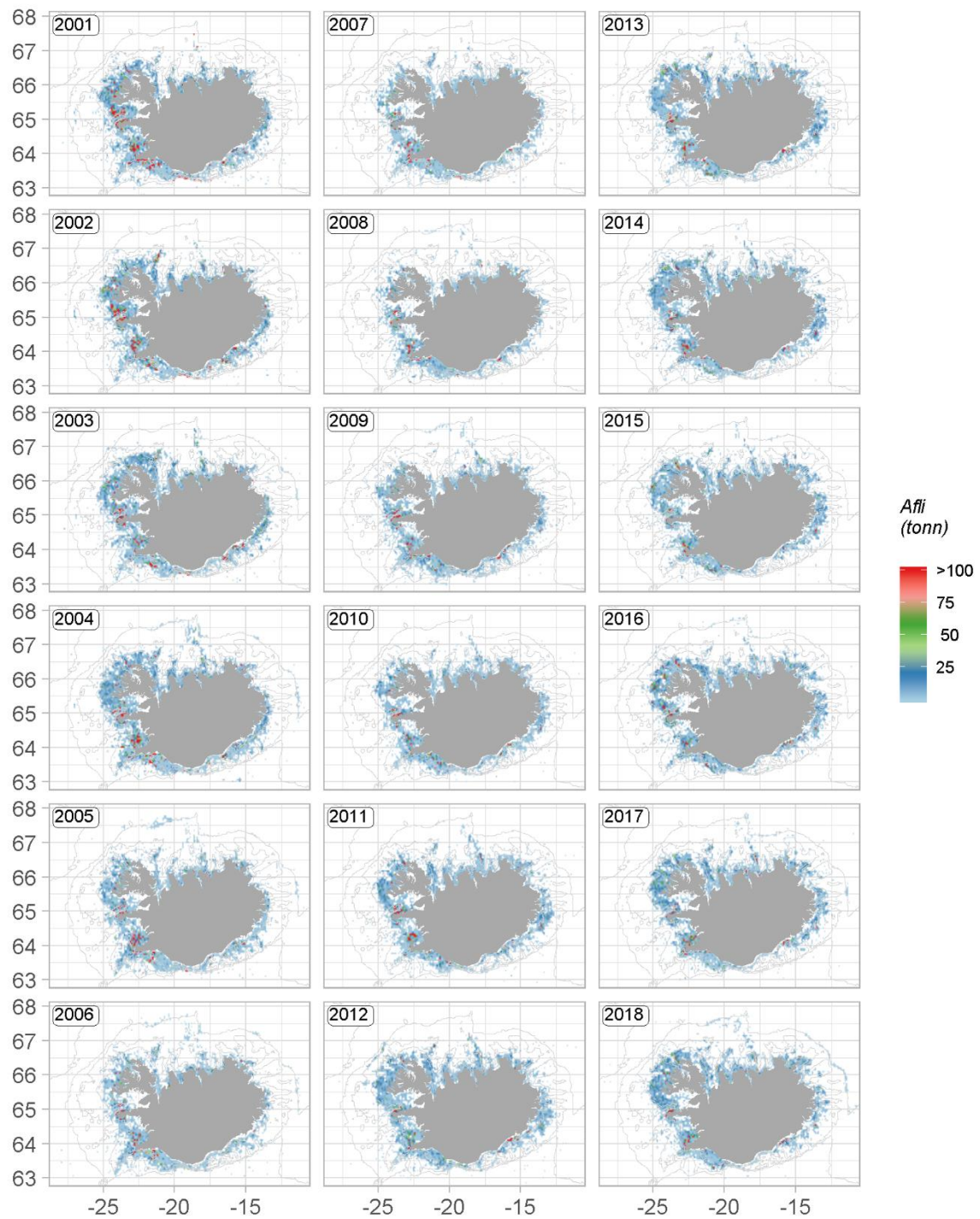
Veiðisvæði þorsks eru víða þar sem hann er útbreiddur allt í kringum landið, en misjafnt er hvaða veiðarfæri eru mikilvægust á hverju svæði (Mynd 1-3). Botnvarpa er helsta veiðarfærið (Tafla 1, Mynd 6) og veiðisvæði botnvörpu eru einna helst á dýpri og kaldari slóðum norðvestur, norðaustur og austur af landinu. Útbreiðsla botnvörpuveiða hefur þó dregist saman undanfarin ár og þést á fyrirnefndum svæðum (Mynd 1). Frá aldamótum hefur lína verið næst mikilvægasta veiðarfærið en línuveiðar á þorski eru þó minna stundaðar sunnan og suðaustan lands (Mynd 2). Útbreiðsla veiða hefur haldist tiltölulega lítið breytt frá ári til árs með nokkrum svæðum með miklum þéttleika (Mynd 2). Þorskveiðar með öðrum veiðarfærum s.s. netum, dragnót og handfærum eru einnig útbreiddar við Ísland, þó aðallega á grunnsævi (Mynd 3). Myndir af útbreiðslu veiðisvæða byggja á skráningum í afladagbækur frá árunum 2001-2018.



Mynd 1. Þorskur. Útbreiðsla botnvörpuveiða á Íslandsmiðum frá 2001 samkvæmt afladagbókum. Sýndar eru 100, 200 og 500 m dýptarlínur.



**Mynd 2.** Þorskur. Útbreiðsla línuveiða á Íslandsmiðum frá 2001 samkvæmt afladagbókum. Sýndar eru 100, 200 og 500 m dýptarlínur.



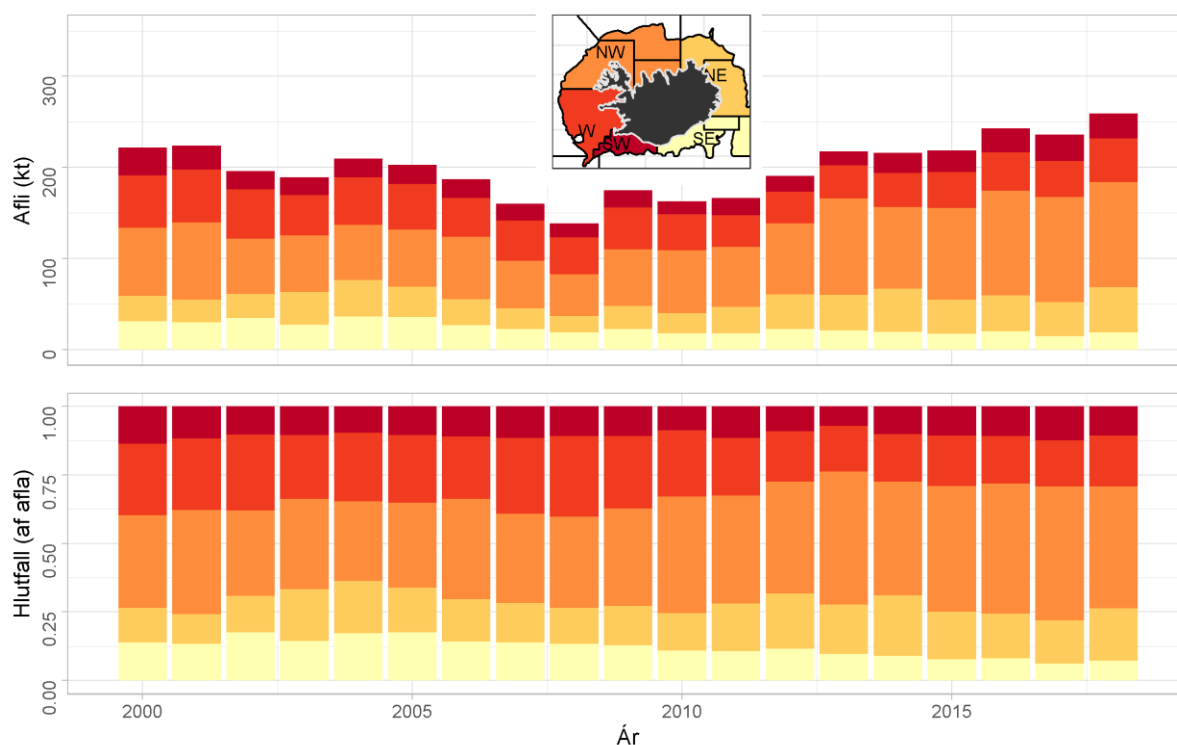
Mynd 3. Þorskur. Útbreiðsla veiða með netum, dragnót og handfærum síðan 2001, samkvæmt afladagbókum. Sýndar eru 100, 200 og 500 m dýptarlínur.

Þótt útbreiðsla þorskveiða hafi verið nokkuð stöðug síðustu ár hafa orðið hægar breytingar á útbreiðslu eftir svæðum og dýpi (Myndir 4-5), sem má að hluta til rekja til breytinga á samsetningu veiða eftir veiðarfærum (Mynd 6). Í botnvörpu er þorskur veiddur á 230 m dýpi að meðaltali, á línu á 160 m dýpi og á um 80 m dýpi í dragnót og í net. Blandaðar veiðar geta einnig haft áhrif á útbreiðslu veiða. Til að mynda leiddi aukning í aflamarki ýsu árin 2003-2008 (þar sem aflamark ýsu var 50-80% af aflamarki þorsks samanborið við 15-18% undanfarin ár) til aukningar á afla þorsks á svæðum þar sem ýsa var veidd í miklum þéttleika.

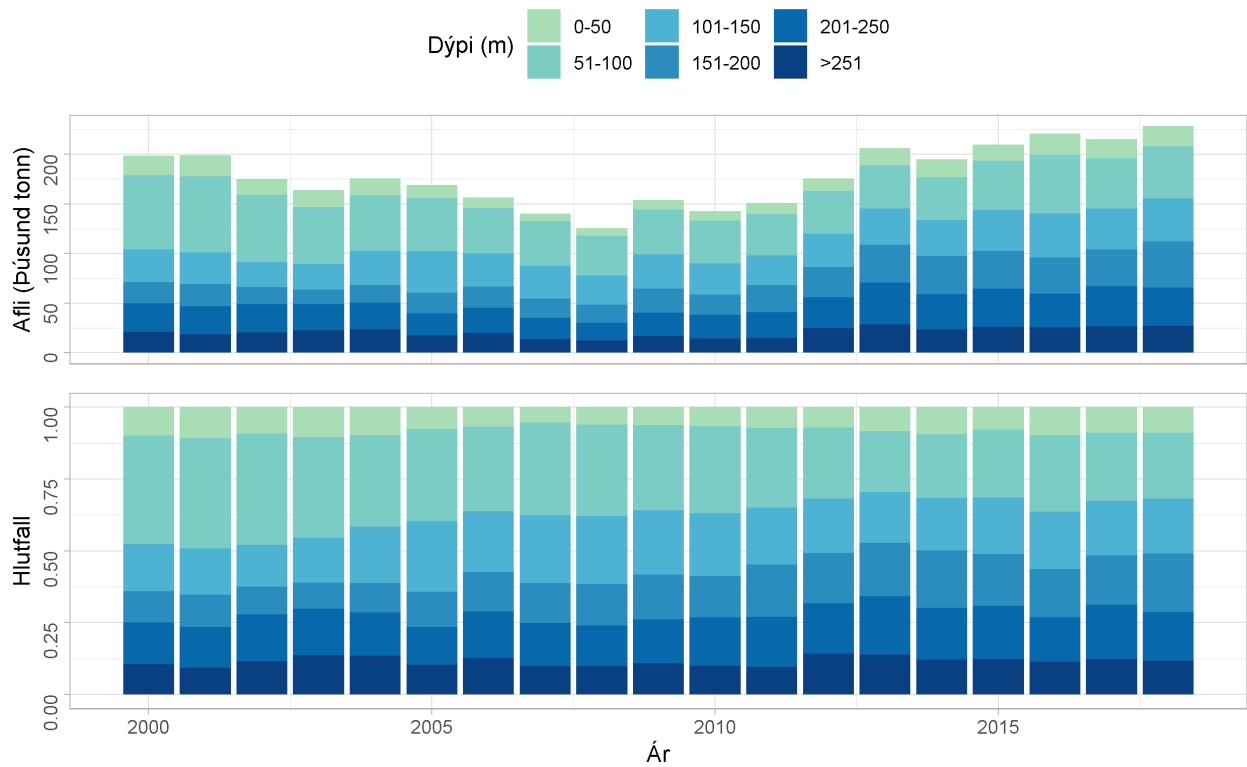
Mestur hluti aflans hefur veiðist í botnvörpu og net. Þorskur norðvestan við landið er aðallega veiddur á botnvörpu en í net á hrygningartíma sunnan og vestan við landið. Hlutfall þess afla sem veiðist í net hefur minnkað stöðugt undanfarna áratugi en á móti hefur hlutfall línuafila aukist (Mynd 6). Aukninguna má rekja til stærri línubáta þar sem línan er beitt sjálfvirkt en það hefur gert þeim kleift að veiða dýpra. Af þeim veiðarfærum sem veiða þorsk eru línuveiðar útbreiddastar (Mynd 2) en þorskur á línu er þó veiddur í mestum þéttleika fyrir vestan og norðvestan.

Þekkt er að sjómenn fari á ákveðin svæði, þá einna helst norðvestan og suðaustan við landið, þar sem þorskur heldur sig í stórum torfum og veiða má mikið á stuttum tíma, t.d. rétt fyrir löndun. Mismunandi ástand og stærð þorsks hefur einnig áhrif á val á veiðisvæði, sem og fjarlægð frá löndunarhöfn.

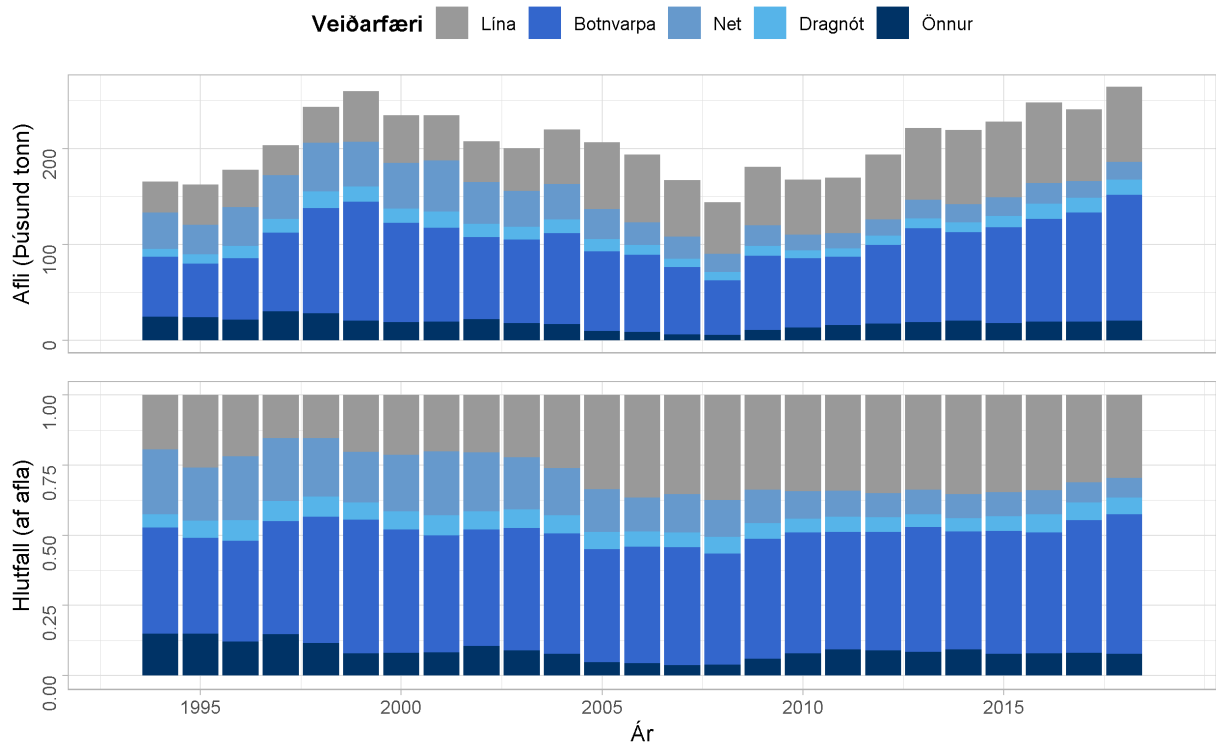
Árið 2018 var um helmingur þorskaflans veiddur í botnvörpu, þriðjungur á línu, 7% í net, 6% í handfæri og 6% í dragnót. Af botnvörpuafila 2017 voru 19% fryst á sjó en öðru landa fersku. Um 45% aflans veiddist norðvestan við landið, 11% fyrir suðvestan og 26% fyrir austan. Meðal dýpi var 148 m, en 8.9% var veitt á  $\leq 50$  m dýpi og 11.8% á dýpi  $> 251$  m.



Mynd 4. Þorskur. Útbreiðsla veiða við Ísland frá 2000 skv. afladagbókum. Öll veiðarfæri samanlagt.



Mynd 5. Þorskur. Afli samkvæmt afladagbókum, skipt eftir dýpi.



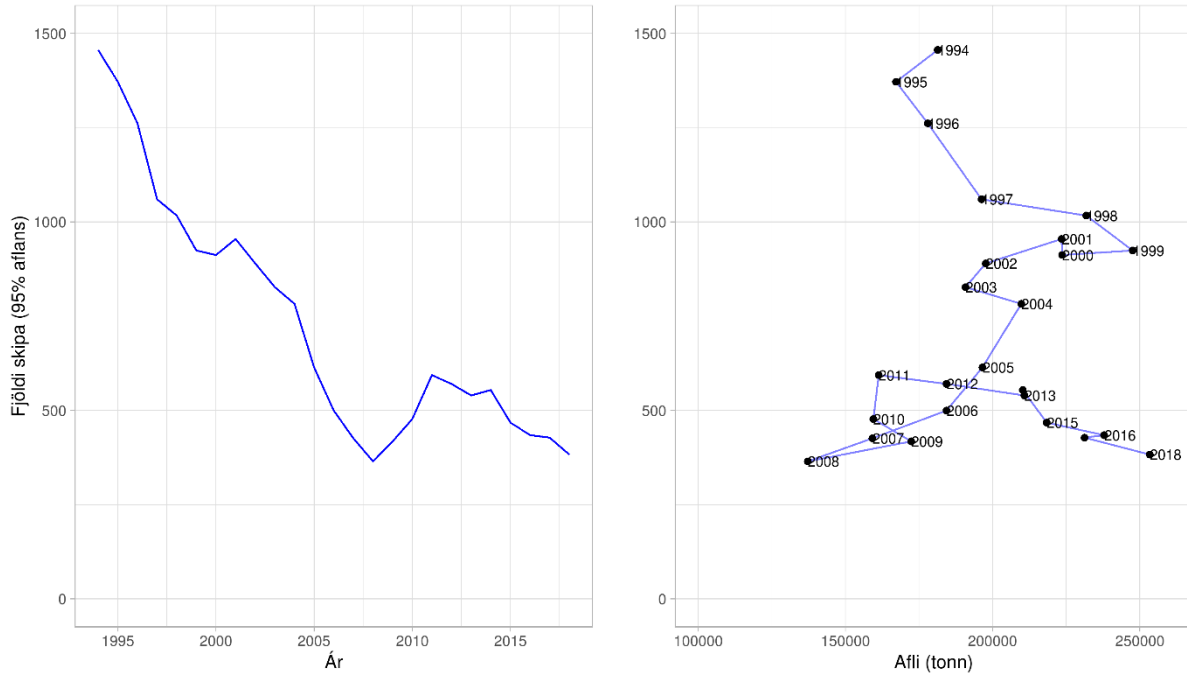
Mynd 6. Þorskur. Landaður afli eftir veiðarfærum frá 1994, samkvæmt aflskráningarkerfi Fiskistofu.

Frá 1994 hefur skipum sem landað hafa 10 tonnum eða meira árlega af þorski fækkað. Fækkunin er sýnileg hjá öllum flotanum en skipum hefur fækkað um meira en helming frá 1994 (Tafla 1). Afli hefur hins vegar aukist stöðugt síðastliðin ár og árið 2018 var aflinn 264 þúsund tonn (Tafla 1)

**Tafla 1. Þorskur. Fjöldi íslenskra skipa sem landað hafa yfir 10 tonnum af þorski og allur landaður afli eftir veiðarfærum.**

ÁR	FJÖLDI SKIPA					AFLI (ÞÚS. TONN)					Samtals
	Lína	Net	Botn- varpa	Drag- nót	Önnur	Lína	Net	Botn- varpa	Drag- nót	Önnur	
1994	430	240	143	83	642	32	38	62	8	25	<b>165</b>
1995	427	193	140	93	653	42	31	55	10	24	<b>163</b>
1996	424	217	132	106	634	39	41	64	13	21	<b>178</b>
1997	345	200	130	108	714	31	46	81	14	30	<b>203</b>
1998	371	244	136	106	687	37	51	108	18	28	<b>242</b>
1999	400	241	137	96	602	53	47	123	16	20	<b>259</b>
2000	381	258	119	86	568	50	48	102	15	19	<b>234</b>
2001	375	325	109	87	546	47	54	97	17	19	<b>234</b>
2002	333	284	97	85	537	42	44	86	25	11	<b>208</b>
2003	341	237	99	81	482	45	37	87	13	18	<b>200</b>
2004	343	231	99	83	488	57	37	94	14	18	<b>220</b>
2005	350	187	97	77	321	69	32	83	13	9	<b>206</b>
2006	317	138	89	72	258	71	23	80	10	9	<b>193</b>
2007	273	116	89	63	185	59	23	70	9	6	<b>167</b>
2008	237	89	79	59	169	54	19	57	8	6	<b>144</b>
2009	221	90	80	63	333	61	22	77	10	11	<b>181</b>
2010	209	80	72	52	388	57	17	72	8	13	<b>167</b>
2011	202	77	70	49	565	58	16	71	9	16	<b>170</b>
2012	208	76	74	50	592	68	17	82	10	17	<b>194</b>
2013	215	78	75	50	616	45	20	98	10	19	<b>222</b>
2014	218	71	67	43	645	78	19	92	10	20	<b>220</b>
2015	204	76	64	45	599	79	19	100	12	18	<b>228</b>
2016	191	70	65	44	625	84	21	107	16	19	<b>248</b>
2017	176	63	65	44	613	57	17	114	15	37	<b>241</b>
2018	146	64	65	42	571	78	19	132	16	39	<b>264</b>

Fjöldi þeirra skipa sem veiddu 95% þorskaflans við Ísland fækkaði frá tæpum 1500 skipum niður í rúm 900 skip árin 1994-1999 (Mynd 7). Fækkunin átti sér stað þrátt fyrir um 100 þúsund tonna aukningu í afla. Árin 1999-2008 fækkaði skipum að baki 90% aflans niður í um 400 skip, en frá 2009 hefur fjöldinn haldist tiltölulega stöðugur eða á milli 400-600 skip. Á sama tíma hefur afli þó aukist um rúm 80 þúsund tonn (Mynd 7).



**Mynd 7. Þorskur. Fjöldi skipa og báta (öll veiðarfæri) sem veiddu 95% heildaraflans hvert ár frá 1994. Vinstri: Sýnt eftir árum. Hægri: Sýnt í samanburði við heildarafla. Gögn frá aflaskráningarkerfi Fiskistofu.**



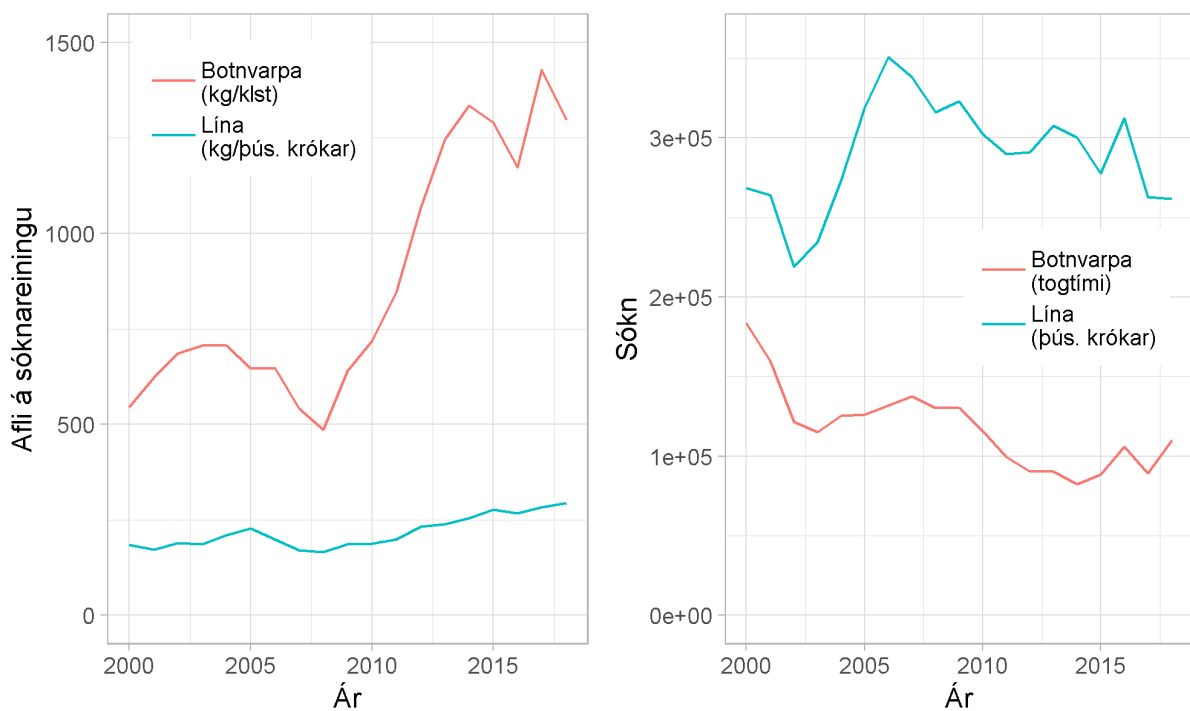
## AFLI Á SÓKNAREINGU (CPUE) OG SÓKN.

Afli þorsks á sóknareiningu er ekki notaður sem mælikvarði á stærð þorskstofnsins þar sem breytingar á samsetningu flotans og veiðarfærum eru ekki teknir með í útreikningum á afla á sóknareiningu.

Óstaðlað mat á afla á sóknareiningu í botnvörpu (kg/klst) þar sem þorskur var meira en 10% aflans, hefur aukist töluvert síðan árið 2008, þegar hann náði lágmarki á tímabilinu eða um 500 kg/klst. Árið 2017 var afli á sóknareiningu í botnvörpu mestur, eða rúm 1300 kg/klst (Mynd 8, vinstri).

Afli á sóknareiningu á línu (kg/1000 krókar), er reiknaður sem heildarþyngd í hverri lögn þar sem þorskur var meira en 10% aflans. Samkvæmt afladagbókum var afli á sóknareiningu á línu nokkuð stöðugur árin 2000-2012, eða rétt undir 250 kg að meðaltali á hverja 1000 króka. Frá 2012 hefur afli á sóknareiningu á línu hins vegar aukist lítillega og var rétt yfir 260 kg árið 2018.

Heildarsókn með botnvörpu (togklukkustundir), þar sem þorskur var meira en 10% aflans, hefur farið minnkandi frá aldamótum en sveiflast í kringum 100 þúsund togklukkustundir frá 2010 (Mynd 8, hægri). Sókn með línu jókst hratt árin 2003-2006 frá rúmlega 120 milljón krókum í 350 milljón króka. Síðan þá hefur sókn með línu minnkað og verið um 300 milljón krókar (Mynd 8, hægri).



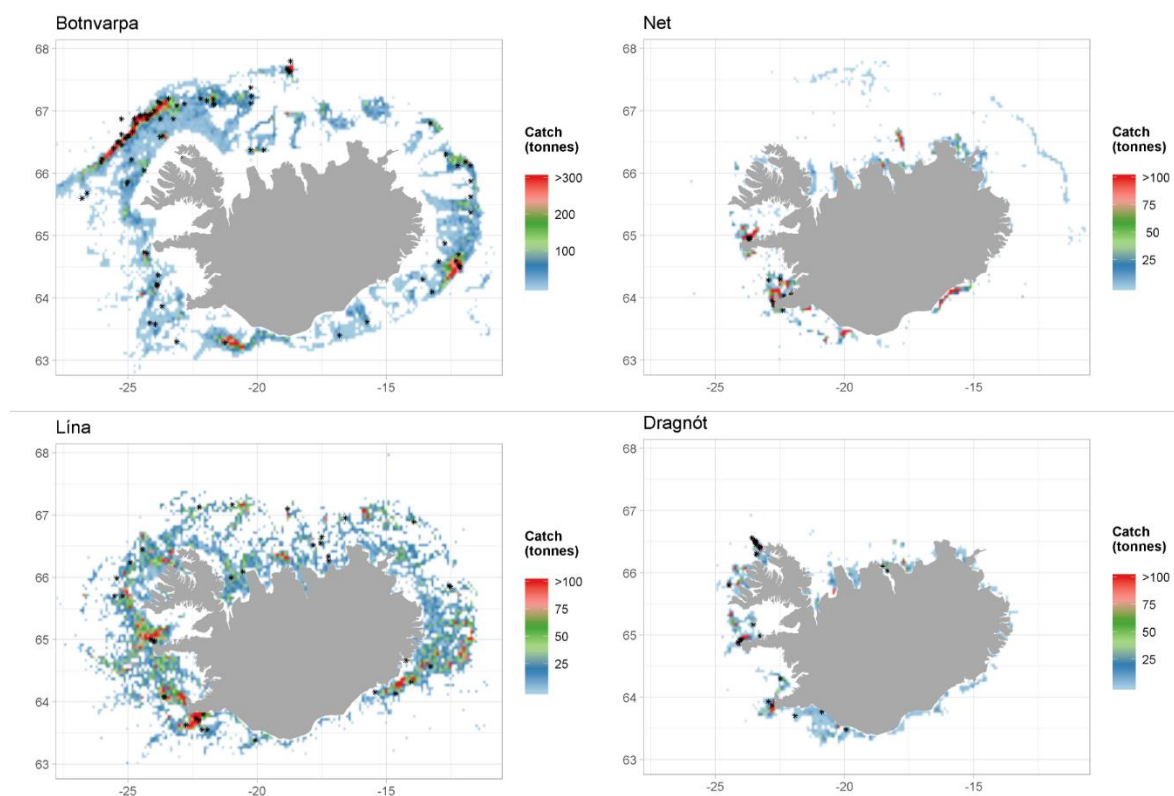
Mynd 8. Þorskur. Afli á sóknareiningu (vinstri) í botnvörpu (kg/togtími) og á línu (kg/1000 krókar). Sókn (hægri) með botnvörpu (togtímar) og línu (þús. krókar).

## ALDURSDREIFING LANDAÐS ÞORSKS

Tafla 2 sýnir fjölda sýna og fjölda aldurslesinna þorskkvarna frá árinu 2010, skipt eftir veiðarfærum. Mynd 9 sýnir hvar sýni voru tekin árið 2018.

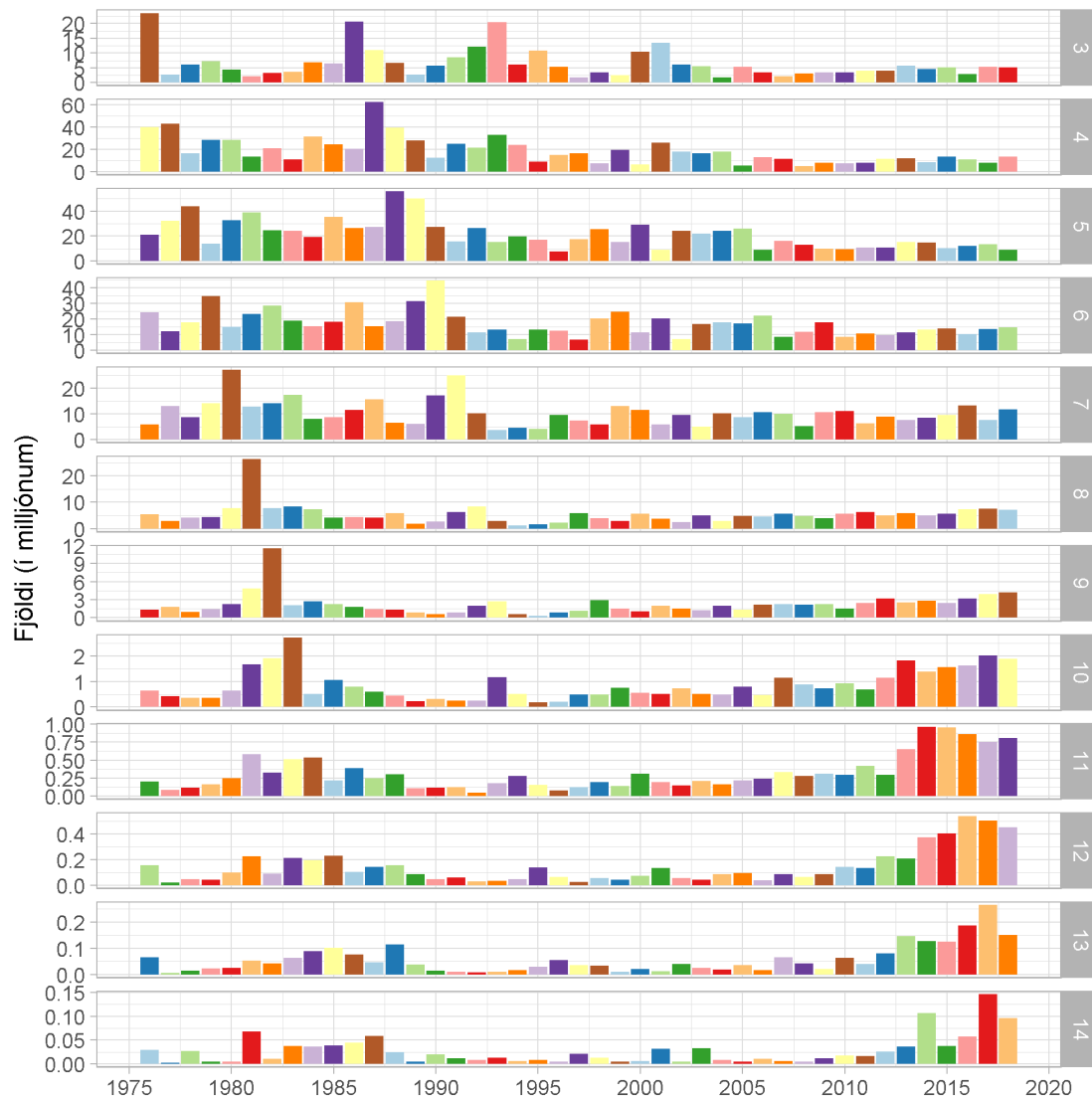
Tafla 2. Þorskur. Fjöldi sýna og aldursgreindra fiska úr lönduðum afla.

ÁR	BOTNVARPA		LÍNA		NET		DRAGNÓT	
	Sýni	Kvarnir	Sýni	Kvarnir	Sýni	Kvarnir	Sýni	Kvarnir
2010	89	4395	58	2881	16	799	7	350
2011	84	4200	46	2294	14	700	10	500
2012	88	4400	56	2800	21	1031	10	582
2013	71	3550	59	2947	21	1050	7	329
2014	87	2667	58	1725	29	850	20	525
2015	112	3192	52	1453	35	875	28	700
2016	110	2915	60	1544	40	1000	41	1025
2017	84	2106	46	1119	26	644	39	975
2018	92	2369	39	945	16	400	30	750



Mynd 9. Þorskur. Veiðisvæði við Ísland árið 2018 samkvæmt afladagbókum og staðsetningar sýna úr lönduðum afla skipt eftir veiðarfærum (stjórnur).

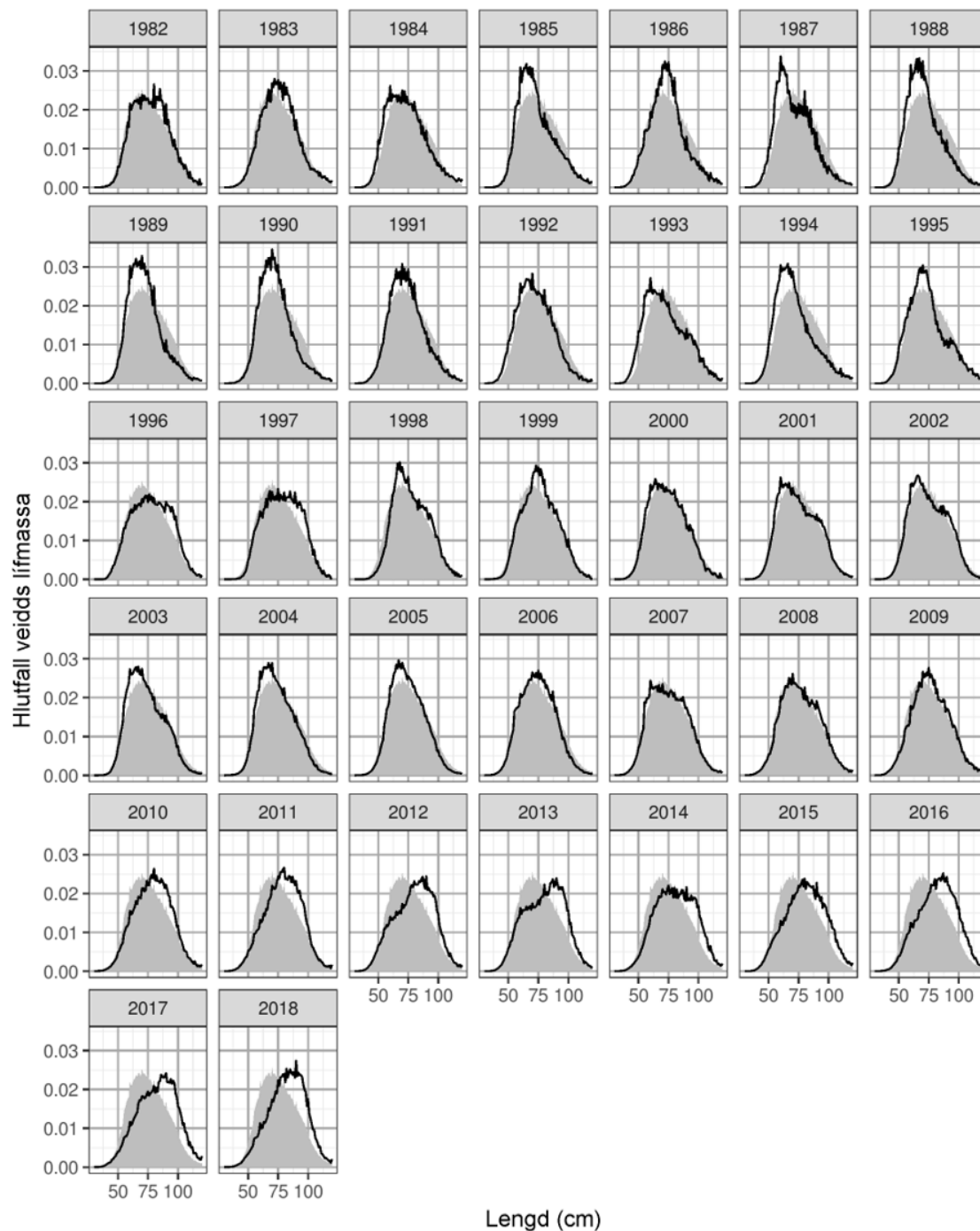
Síðastliðinn áratug hefur aldursamsetning landaðs afla breyst, þ.e. færst frá yngri yfir í eldri fisk, líklega vegna minnkaðs veiðiálags (Mynd 10).



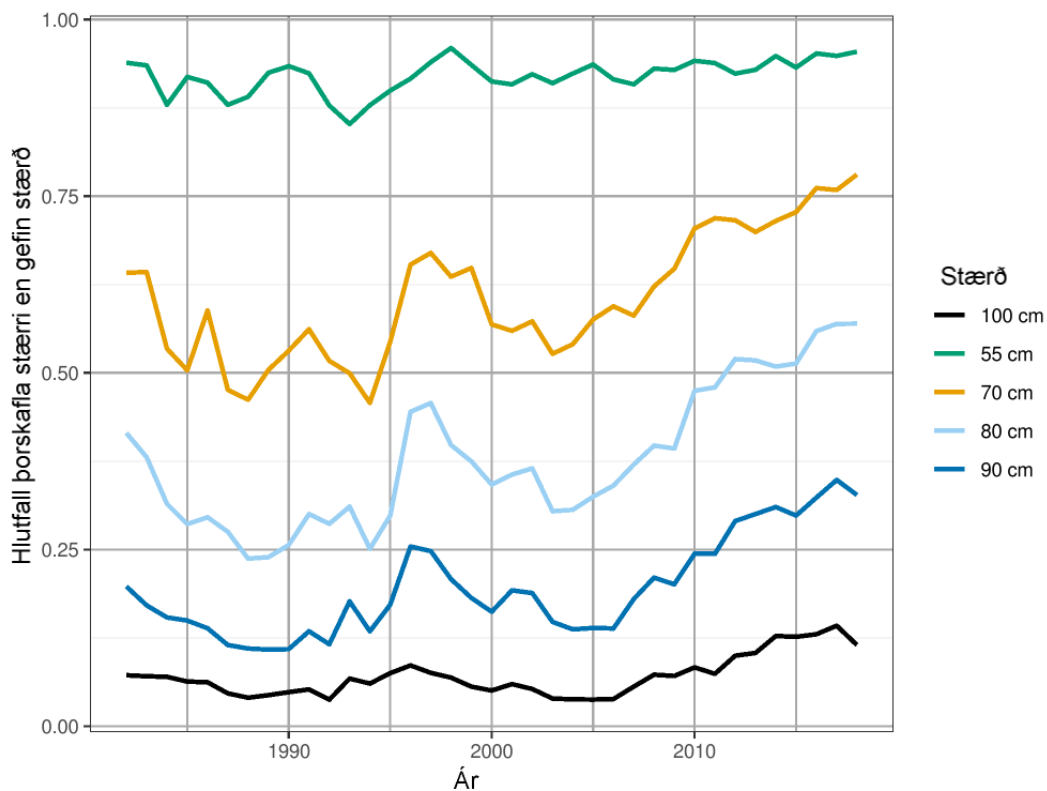
Mynd 10. Þorskur. Áætluð aldursdreifing landaðs afla byggð á aldursgreiningum á fiskum úr afla.

## LENGDARDREIFING LANDAÐS ÞORSKS

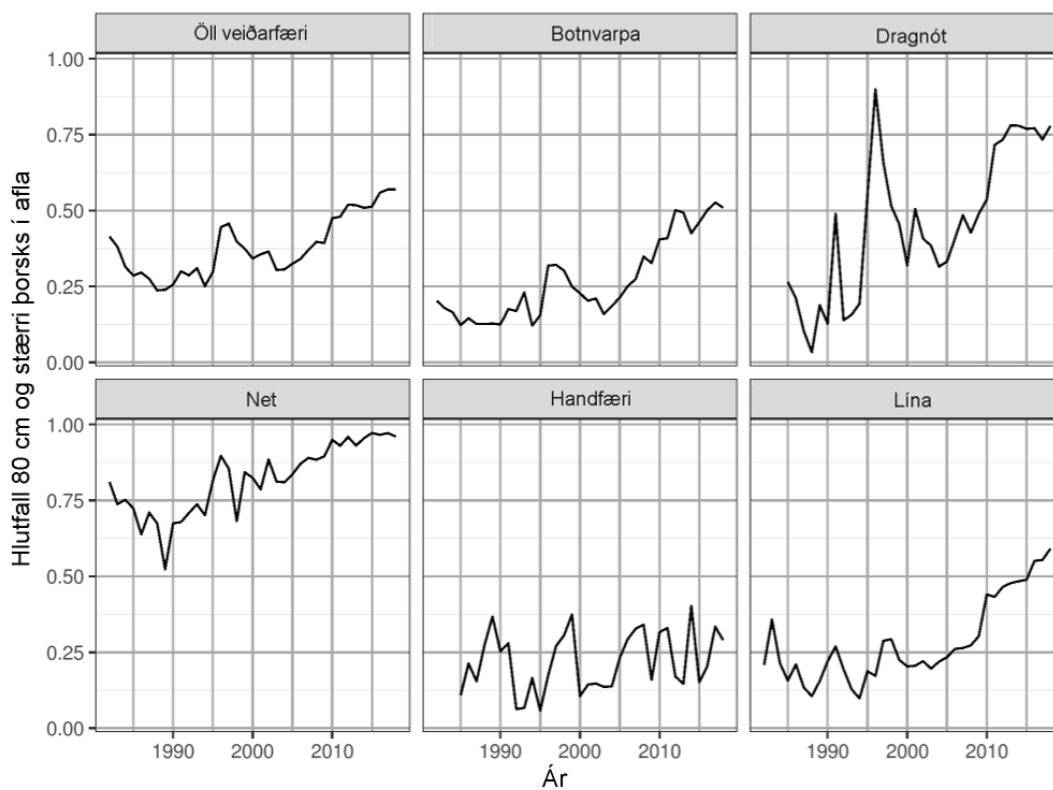
Lengdardreifing landaðs afla hefur hliðrast til hægri (stærri þorskur) síðastliðin 10 ár (Myndir 11-12). Breytingarnar eru sýnilegar í öllum veiðarfærum fyrir utan handfæri (Mynd 13).



Mynd 11. Þorskur. Lengdardreifing aflasýna frá árinu 1982 með meðallengdardreifingu fyrir öll árin (gráa svæðið).



Mynd 12. Þorskur. Hlutfall aflans (í þyngd) sem tilheyrir fiski stærri en við gefna lengd (cm).



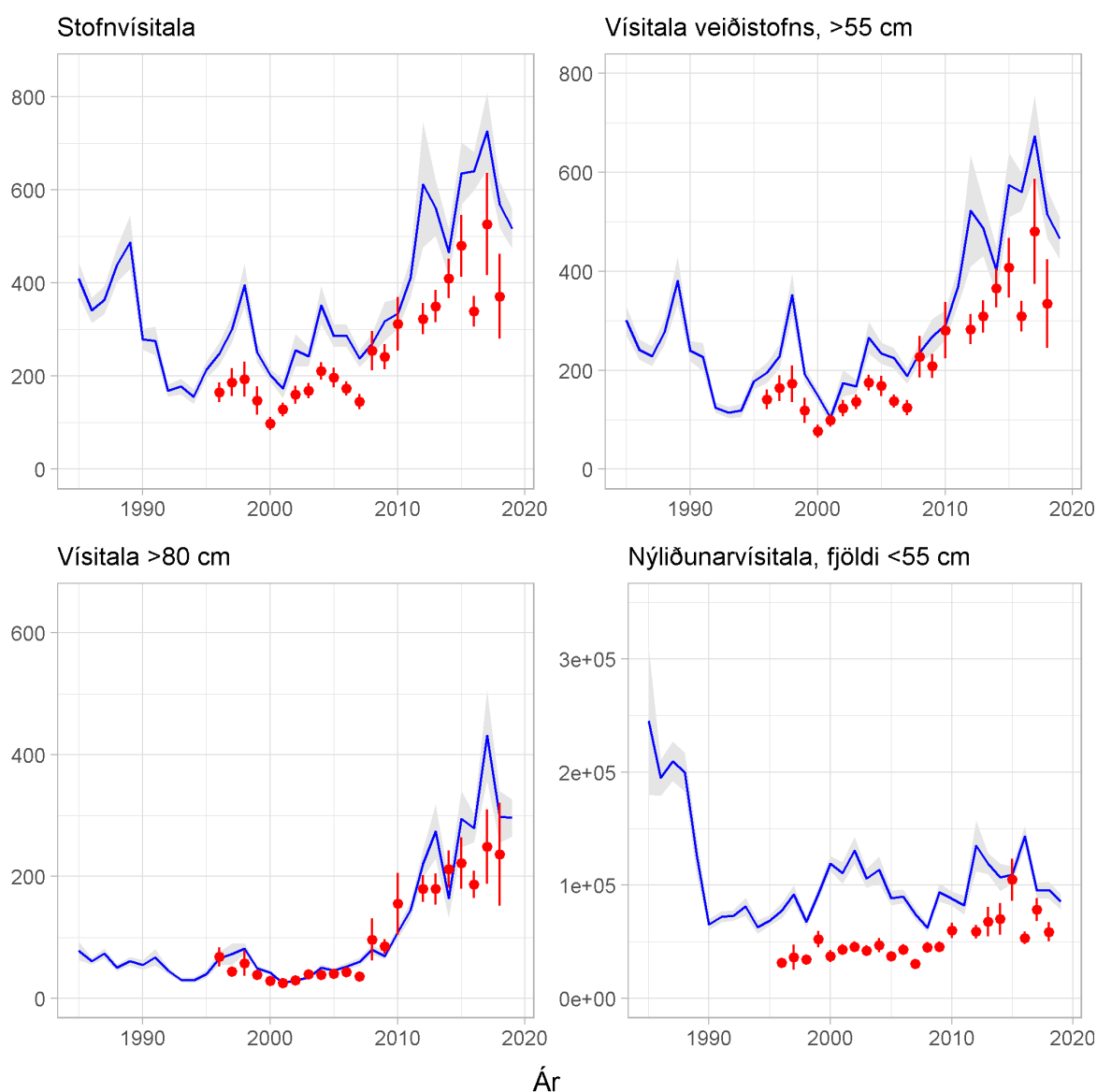
Mynd 13. Þorskur. Hlutfall þorsks stærri en 80 cm í afla (í þyngd) mismunandi veiðarfæra.

## STOFNMÆLINGAR

Stofnmæling botnfiska að vori (vorrall) hefur verið farin árlega í mars frá árinu 1985. Til viðbótar hefur verið farið í stofnmælingu botnfiska að hausti (haustrall) síðan árið 1996, að undanskildu árinu 2011.

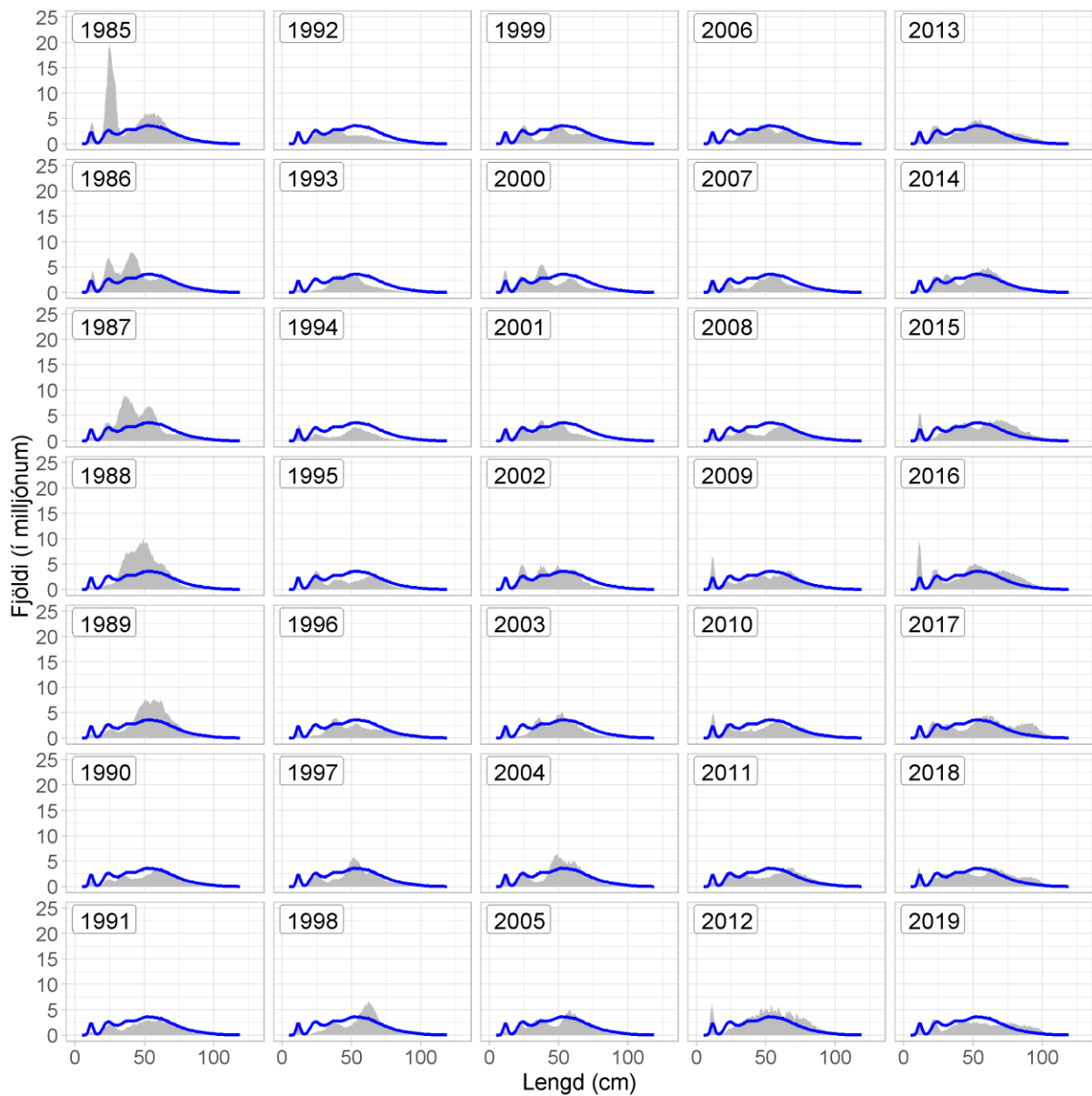
Mynd 14 sýnir stofnvísitölur þorsks (lífmassi), lífmassavísitölur veiðistofns (þorskur stærri en 55 cm), lífmassavísitölur þorsks stærri en 80 cm og nýliðunarvísitölur (fjöldi þorska minni en 55 cm). Lengdarskiptar vísitölur úr stofnmælingum eru sýndar á myndum 15-16, auk útbreiðslu og breytingum í útbreiðslu í leiðöngrum á myndum 17-20.

Stofnvísitala og lífmassavísitala veiðistofns (þorskur >55 cm) hafa hækkað frá aldamótum, þegar þær voru í lágmarki (Mynd 14). Sömu sögu er að segja af þorski stærri en 80 cm þar sem lífmassi hefur aukist mikið frá 2010 vegna minni fiskveiðidauða síðastliðin áratug. Nýliðunarvísitala hefur haldist nokkuð stöðug frá árinu 1990 en var hærri fyrstu árin. Australlið spannar styttra tímabil en sýnir mjög svipaða þróun og vorallið.

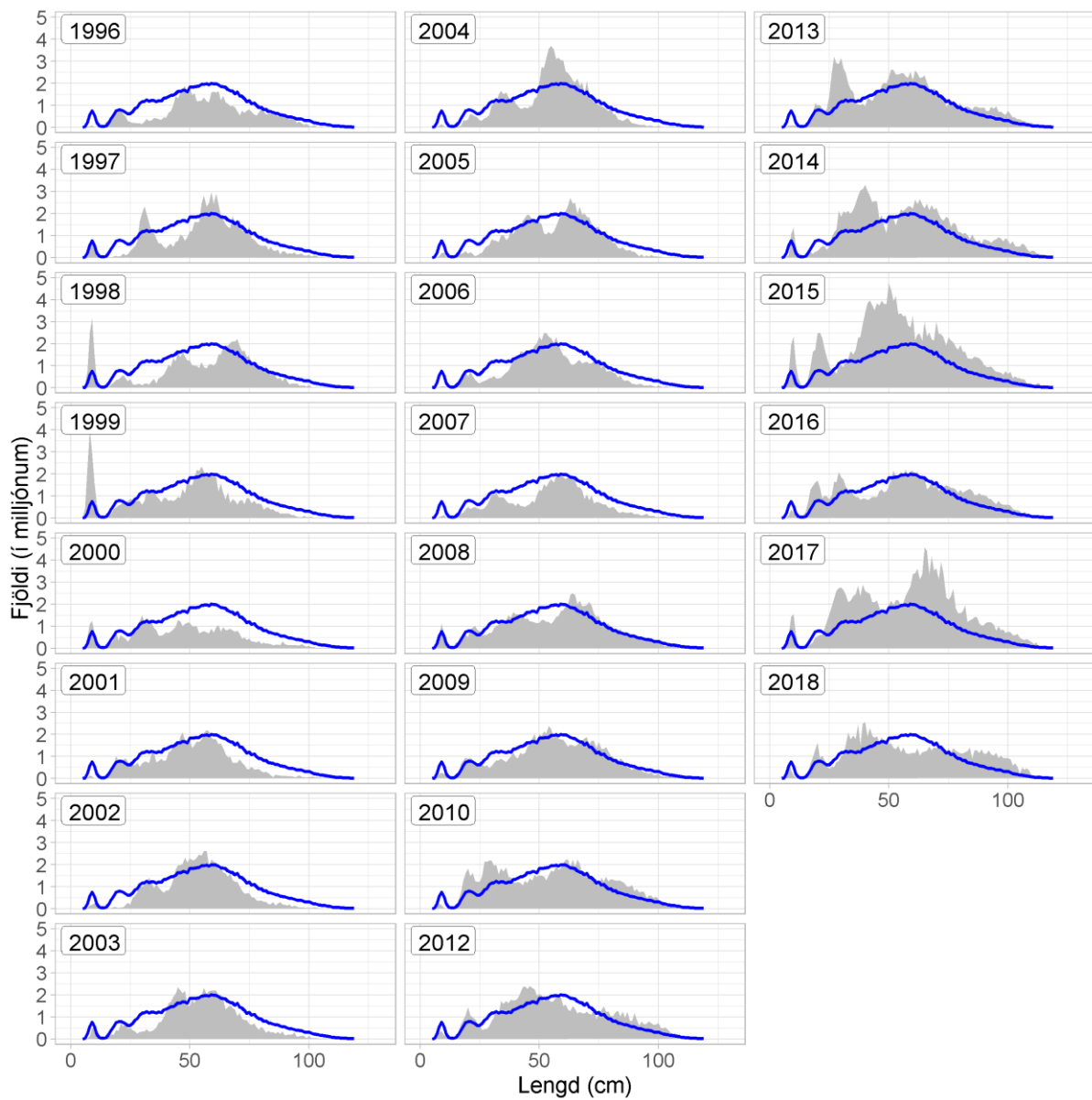


**Mynd 14. Þorskur. Stofnvísitala (efri til vinstri), vísitala veiðistofns (55 cm og stærri, efri til hægri) og vísitala stærri einstaklinga (80 cm og stærri, neðri til vinstri) og nýliðunarvísitala (neðri til hægri), úr stofnmælingu botnfiska að vori (blátt) frá árinu 1985 og hausti (rautt) frá árinu 1996, ásamt staðalfrávik.**

Lengdardreifingar úr báðum stofnmælingum sýna greinilega mismunandi árganga hjá yngstu aldurshópnum (Mynd 15-16). Eftir það verður skiptingin ekki jafn greinileg sökum breytilegs vaxtar og kynþroska, en þó eru greinanlegir nokkrir toppar.



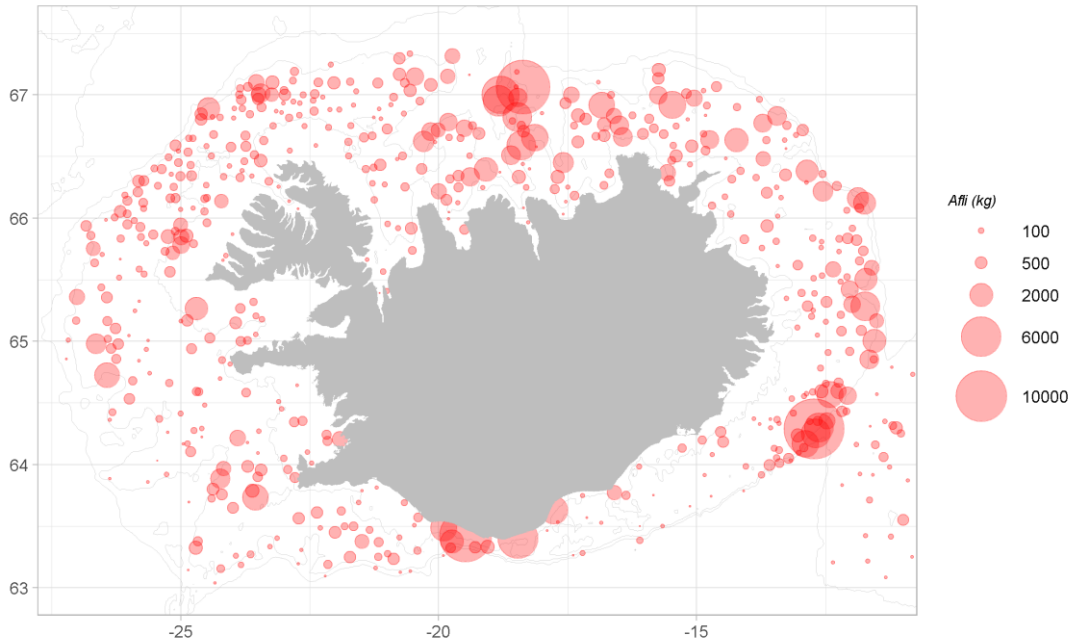
**Mynd 15. Þorskur. Lengdarskiptar vísitölur úr stofnmælingu botnfiska að vori frá 1985 ásamt meðaltali allra ára (blá lína).**



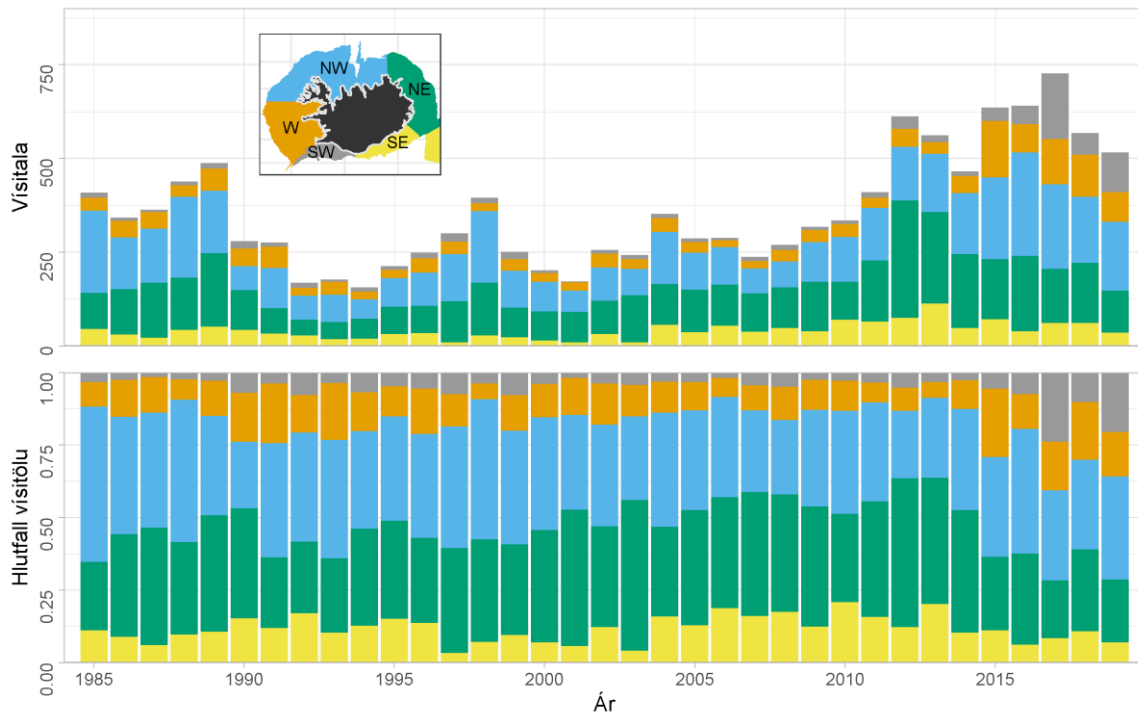
Mynd 16. Þorskur. Lengdarskiptar vísitölur úr stofnmælingu botnfiska að hausti frá 1996 ásamt meðaltali allra ára (blá lína).



Þorskur í vorralli 2019 veiddist allt í kringum landið og fannst í meiri þéttleika á svæðum fyrir norðan, austan og á grynri svæðum fyrir sunnan (Mynd 17). Afli á landgrunninu fyrir vestan var minni en fyrri ár. Útbreiðsla lífmassavísitölu aflans í vorralli sýnir að mesta magnið hefur mælst við norðanvert landið (NA og NV svæði) öll árin (Mynd 18). Hins vegar hafa átt sér stað breytingar síðastliðin ár á magni fyrir norðaustan (minnkað) og fyrir vestan/suðvestan (aukist).

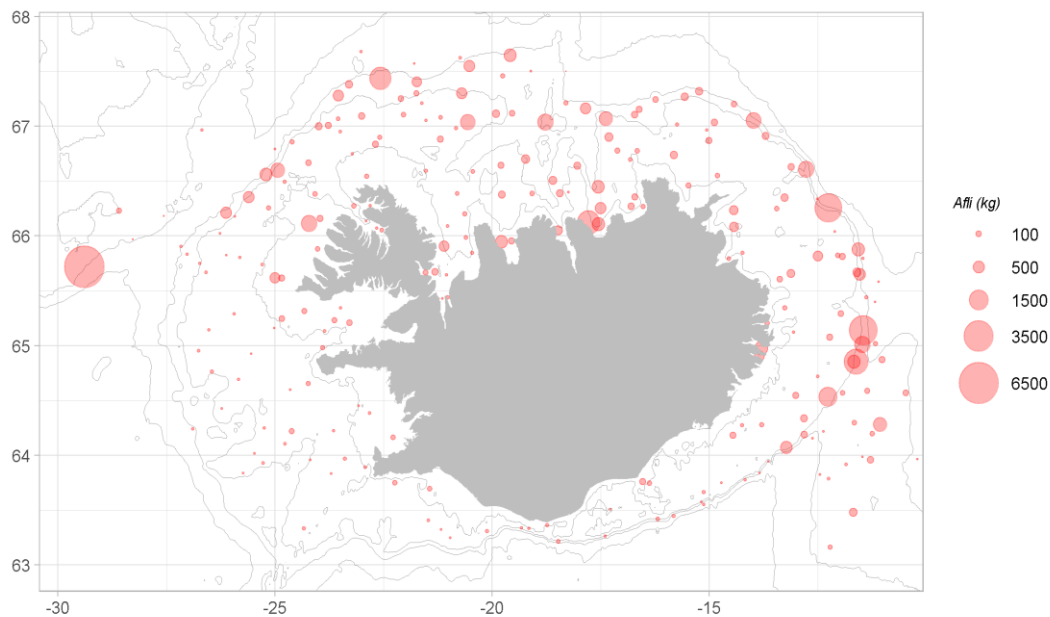


Mynd 17. Þorskur. Útbreiðsla í stofnmælingu botnfiska að vori 2019. Sýndar eru 100, 300 og 500 m dýptarlínur.

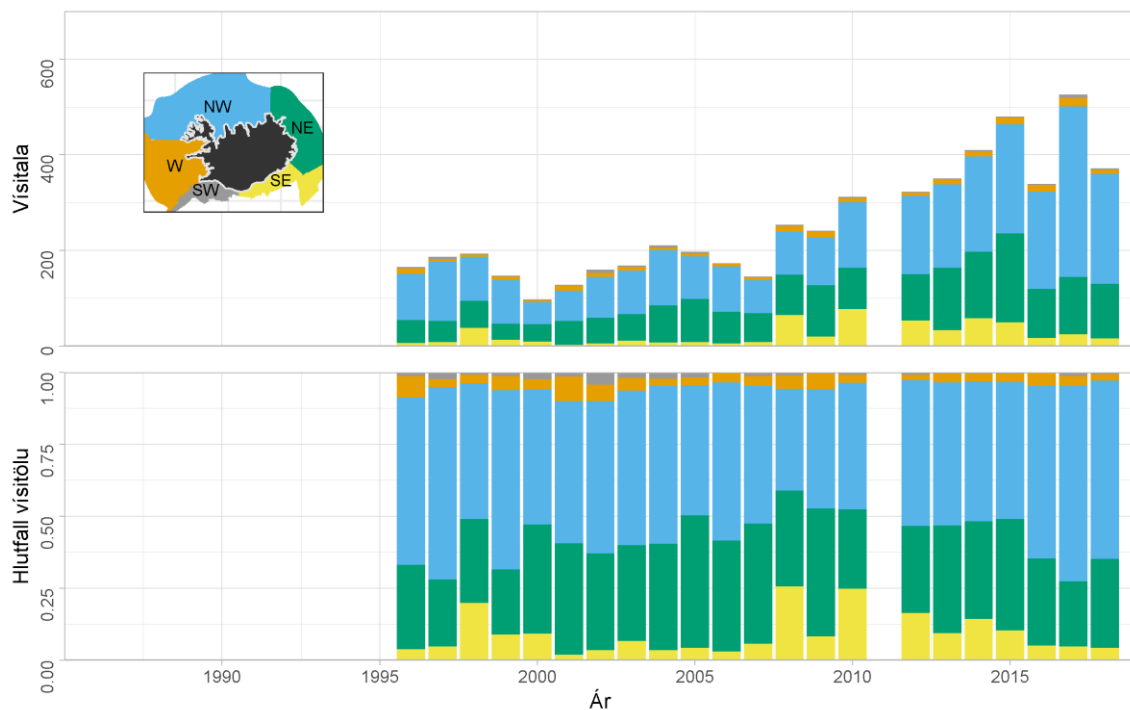


Mynd 18. Þorskur. Dreifing lífmassavísitölu í stofnmælingu botnfiska að vori.

Útbreiðsla þorsks í haustralli 2018 var svipuð og fyrri ár, með mestum afla við norðan og austanvert landið (Mynd 19). Meirihluti þorsks í haustralli veiðist á hefðbundnum veiðisvæðum norðvestur og norðaustur af landinu en magn þorsks hefur aukist töluvert á þessum svæðum síðastliðin ár (Mynd 19).



Mynd 19. Þorskur. Útbreiðsla í stofnmælingu botnfiska að hausti árið 2018. Sýndar eru 100, 300 og 500 m dýptarlínur.



Mynd 20. Þorskur. Dreifing lífmassavísitölu í stofnmælingu botnfiska að hausti.

## STOFNMAT

Sjá skýrslu ICES NWWG 2019:

ICES 2019. North Western Working Group (NWWG). ICES Scientific Reports. 1:14. XXXX pp.

<http://doi.org/10.17895/ices.pub.5298>

## FISKVEIÐISTJÓRNUN

Atvinnuvega- og nýsköpunarráðuneytið ber ábyrgð á stjórnun fiskveiða við Ísland. Stjórnun fiskveiða er bundin í lög og árlega eru gefnar út reglugerðir sem geta verið háðar breytingum frá ári til árs. Vísindaleg ráðgjöf um fiskveiðar og nýtingu fiskistofna kemur frá Hafrannsóknastofnun og frá Alþjóða-hafrannsóknaráðinu (ICES). Aflamarkskvóti var fyrst settur á þorsk árið 1984 með innleiðingu kvótakerfisins en að auki var sett á sóknarmarkskerfi til að auka jöfnuð. Árið 1985 var leyft að velja á milli sóknardaga og aflaheimilda. Það leiddi hins vegar til þess að skip með sóknarkvóta gátu áunnið sér aflamarkskvóta með veiðireynslu og þar með var farið fram úr ráðgjöf um allt að 20-30% fyrstu árin.

Lögin voru því endurskoðuð og árið 1990 var sóknarmark afnumið nema fyrir hluta smábátaflotans sem stjórnað var með fiskveiðidögum. Á sama tíma voru ýmsar takmarkanir settar á tilfærslu kvóta. Fiskveiðiárið var skilgreint frá 1. september til 31. ágúst og smábátum á línu og með handfærum gefinn kostur á að velja svonefnt krókaleyfi í stað aflamarks. Lögin tóku að fullu gildi 1. september 1991. Fyrstu árin byggði ráðgjöf Hafrannsóknastofnunar á því að minnka fiskveiðidauða um 40%, en leyfilegur hámarksafli fór hins vegar fram úr ráðgjöf og afli fram úr leyfilegum hámarksafla á þessum árum.

Þorskstofninn minnkaði stöðugt í byrjun níunda áratugarins, vegna lélegrar nýliðunar og hás fiskveiðidauða. Aukin stjórn á veiðum var nauðsynleg og tveggja til þriggja ára vinna fiskifræðinga leiddi til innleiðingar aflareglu fyrir fiskveiðiárið 1995/96. Aflareglan leiddi til talsverðrar lækkunar á fiskveiðidauða.

Frá því aflaregla fyrir þorsk var innleidd, hefur ráðlagður heildarafli verið samkvæmt aflareglu, en afli hefur þó verið umfram ráðgjöf sem nemur að meðaltali 7.4%, en þó undir 5% síðastliðin ár. Helsta ástæða þess að afli fór umfram ráðgjöf er sú að afli í „sóknarstýringu“ var meiri en spáð var fyrir, en áætlaður afli er dreginn frá reiknuðum heildarafla samkvæmt aflareglu. Núverandi kerfi fyrir smærri báta sem var innleitt árið 2009, inniheldur þak sem tryggir að afli fari ekki fram úr ráðlögðum hámarksafla sem nemur meira en 1-2%.

**Tafla 6. Þorskur. Ráðgjöf Hafrannsóknastofnunar um hámarksafla, ákvörðun stjórnvalda um aflamark og landaður afli (tonn).**

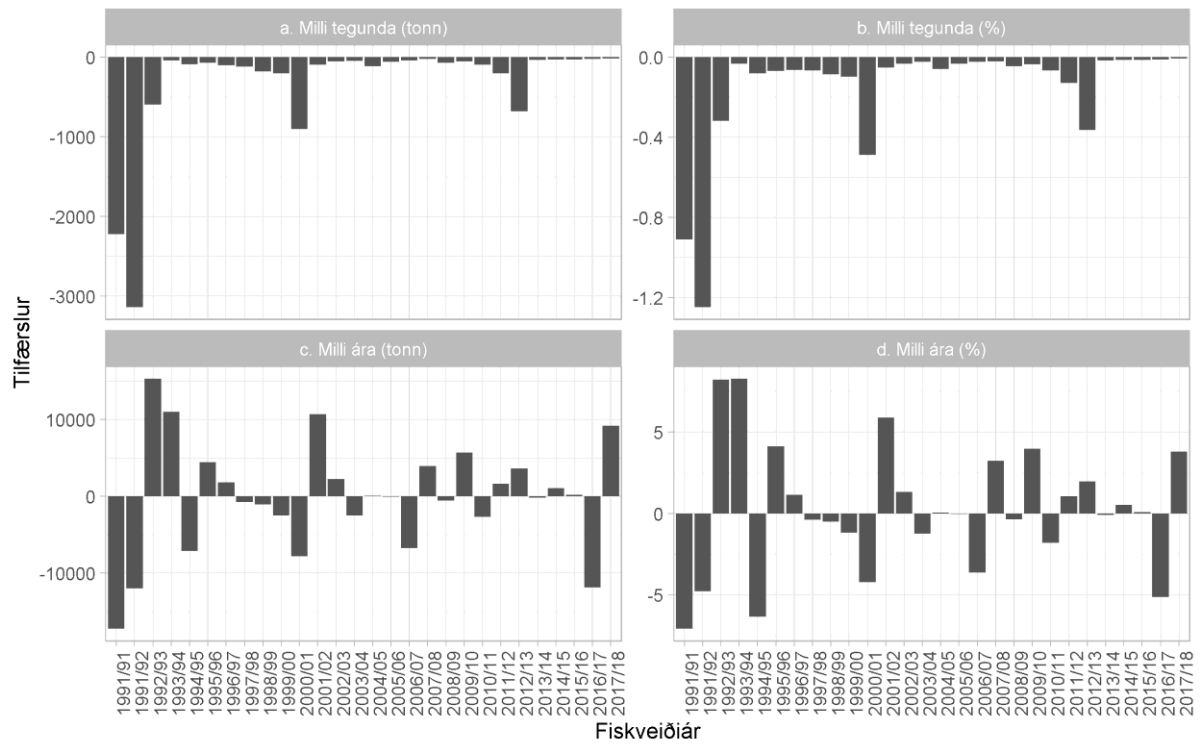
<b>FISKVEIÐIÁR</b>	<b>FORSENDUR RÁÐGJAFAR</b>	<b>RÁÐLAGT AFLAMARK</b>	<b>ÚTGEFIÐ AFLAMARK</b>	<b>LANDAÐUR AFLI (TONN)</b>
<b>1991/92</b>	National advice	250 000	265 000	274 000
<b>1992/93</b>	Reduce F by 40%	154 000	205 000	241 000
<b>1993/94</b>	Reduce F by 40%	150 000	165 000	197 000
<b>1994/95</b>	Reduce F by 50%	130 000	155 000	165 000
<b>1995/96</b>	Apply catch rule	25% HCR	155 000	170 000
<b>1996/97</b>	Apply catch rule	25% HCR	186 000	202 000
<b>1997/98</b>	Apply catch rule	25% HCR	218 000	228 000
<b>1998/99</b>	Apply catch rule	25% HCR	250 000	254 000
<b>1999/00</b>	Apply catch rule	25% HCR	250 000	257 000
<b>2000/01</b>	Apply catch rule	25% HCR	220 000 <sup>1)</sup>	223 000
<b>2001/02</b>	Apply catch rule	25% HCR	190 000 <sup>1)</sup>	218 000
<b>2002/03</b>	Apply catch rule	25% HCR	179 000 <sup>1)</sup>	204 000
<b>2003/04</b>	Apply catch rule	25% HCR	209 000	226 000
<b>2004/05</b>	Apply catch rule	25% HCR	205 000	214 000
<b>2005/06</b>	Apply catch rule	25% HCR	198 000	205 000
<b>2006/07</b>	Apply catch rule	25% HCR	193 000	191 000
<b>2007/08</b>	Apply catch rule	25% HCR	130 000	141 000
<b>2008/09</b>	Apply Fmax	25% HCR	160 000 <sup>2)</sup>	169 000
<b>2009/10</b>	Apply Fmax	25% HCR	155 000 <sup>3)</sup>	168 000
<b>2010/11</b>	Apply catch rule	20% HCR (160 000)	160 000	169 000
<b>2011/12</b>	Apply catch rule	20% HCR (177 000)	177 000	185 000
<b>2012/13</b>	Apply catch rule	20% HCR (196 000)	195 000	215 000
<b>2013/14</b>	Apply catch rule	20% HCR (215 000)	214 000	226 000
<b>2014/15</b>	Apply catch rule	20% HCR (218 000)	216 000	223 000
<b>2015/16</b>	Apply catch rule	20% HCR (239 000)	239 000	251 000
<b>2016/17</b>	Management plan	20% HCR (244 000)	244 000	237 644
<b>2017/18</b>	Management plan	20% HCR (257 572)	255 172	270 217
<b>2018/19</b>	Management plan	20% HCR (264 437)	262 000	
<b>2019/20</b>	Management plan	20% HCR (272 411)		

1) Amended harvest control rule (HCR).

2) Initial TAC set to 130 according to the catch rule, raised to 160 in January 2009.

3) Set according to the catch rule.

Mynd 21 sýnir nettó tilfærslur kvóta eftir fiskveiðiárum. Kvótatilfærslur frá öðrum tegundum yfir í þorsk eru ekki leyfðar og nettótilfærslur hafa verið tiltölulega lágar síðastliðin ár. Nettótilfærsla af ónotuðum þorskkvóta frá einu fiskveiðiári til þess næsta eru venjulega á milli 0-7%.



**Mynd 21. Þorskur. Nettó tilfærsla á kvóta eftir fiskveiðiárum. Tilfærsla milli tegunda (efri myndir): Jákvæð gildi tákna tilfærslu á kvóta annarra tegunda yfir á þorsk (ekki heimilt) en neikvæð gildi tilfærslu þorskkvóta á aðrar tegundir. Tilfærsla milli ára (neðri myndir): Nettó tilfærsla kvóta á viðkomandi fiskveiðiár.**